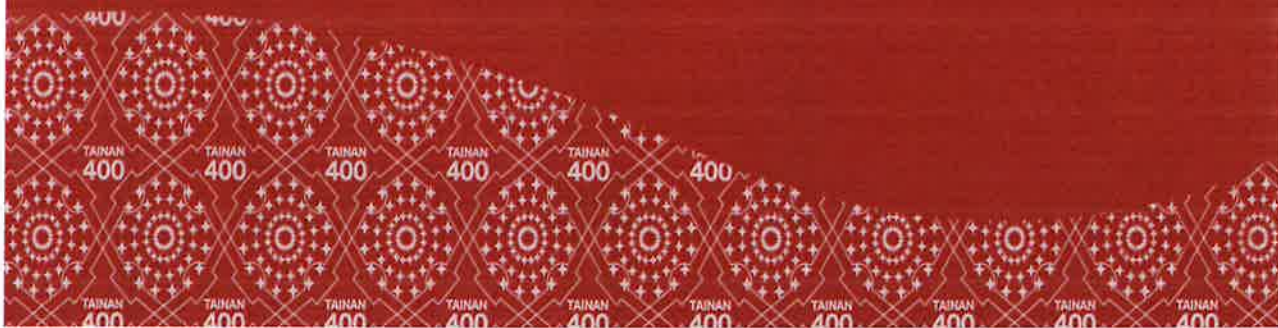


登革熱防治



傳播登革熱的病媒蚊

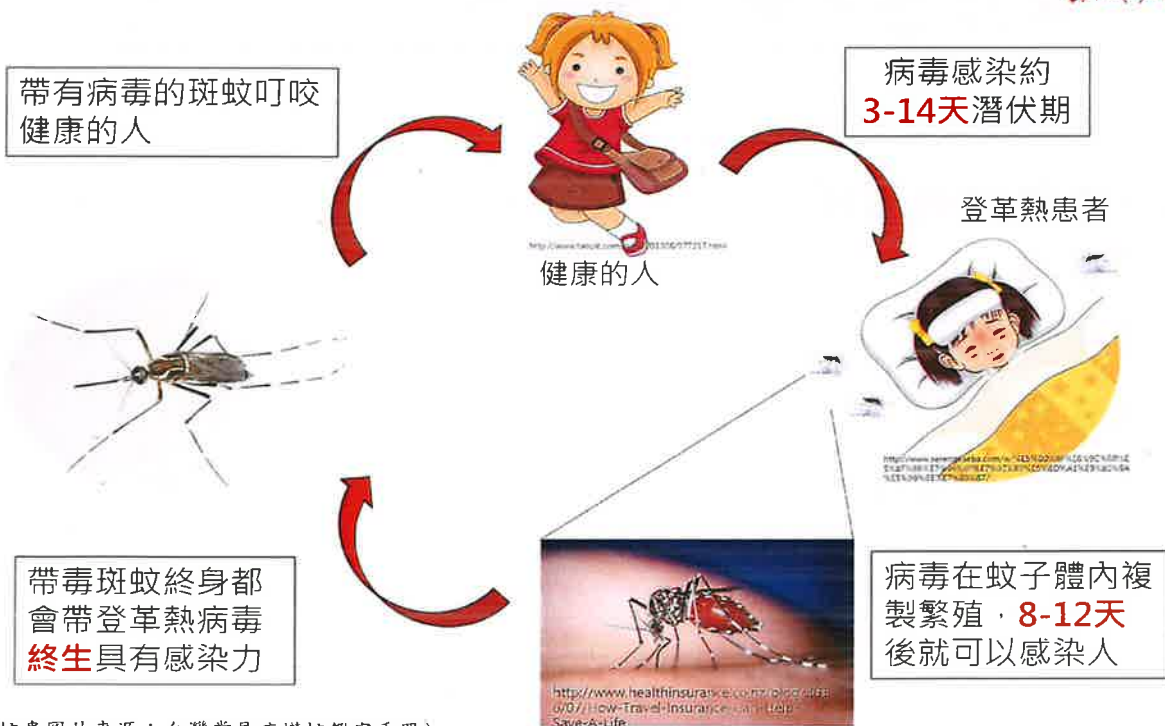
- 什麼是登革熱
- 傳播登革熱的病媒蚊
- 何謂孳生源
- 常見孳生源
- 孳生源處理原則
- 返鄉度假袋袋相隨

登革熱症狀

- 有些人感染到登革熱病毒並不會生病，稱為**不顯性或無症狀感染**。
- 有些人僅有發燒等**輕微症狀**。
- 有些人則出現較**嚴重的典型症狀**，包括**發燒、紅疹、後眼窩或骨頭酸痛，甚至出血現象**。
- 由於個人感染後表現之症狀有很大的差異，必須由醫師診斷或實驗室檢驗，所以懷疑感染時請立即就診。



登革熱傳播方式



(蚊蟲圖片來源：台灣常見病媒蚊鑑定手冊)

傳播登革熱的病媒蚊

- 臺灣地區傳播登革熱的病媒主要是埃及斑蚊和白線斑蚊。
- 特徵是身體黑色腳上有白斑。



腳上都有黑白相間的斑紋亦叫花腳蚊

埃及斑蚊	白線斑蚊
<ol style="list-style-type: none"> 1. 喜歡棲息於室內。 2. 尤其是深色之窗簾、衣服、布幔及其他陰暗處所。 	<ol style="list-style-type: none"> 1. 喜歡棲息於室外。 2. 孳生於棲息場所附近之植物及戶外之陰涼處所。
<ol style="list-style-type: none"> 1. 較易受到驚擾。 2. 一天可吸多次吸血。 	一次吸飽為原則。
斑蚊在白天吸血，以早上9-10時及下午4-5時為吸血高峰。	

5

5

斑蚊卵粒特性

斑蚊卵產於容器內壁接近水面處，乾燥時最長可存活一年(因卵具硬殼，可耐旱)



清洗容器時，需特別刷洗內壁!!

6



斑蚊卵粒

➤ 埃及斑蚊

➤ 白線斑蚊



● 卵黑色，可耐旱產於容器水面邊緣的器壁

7



斑蚊幼蟲

➤ 埃及斑蚊

➤ 白線斑蚊



● 幼蟲是孑孓，生活於水中

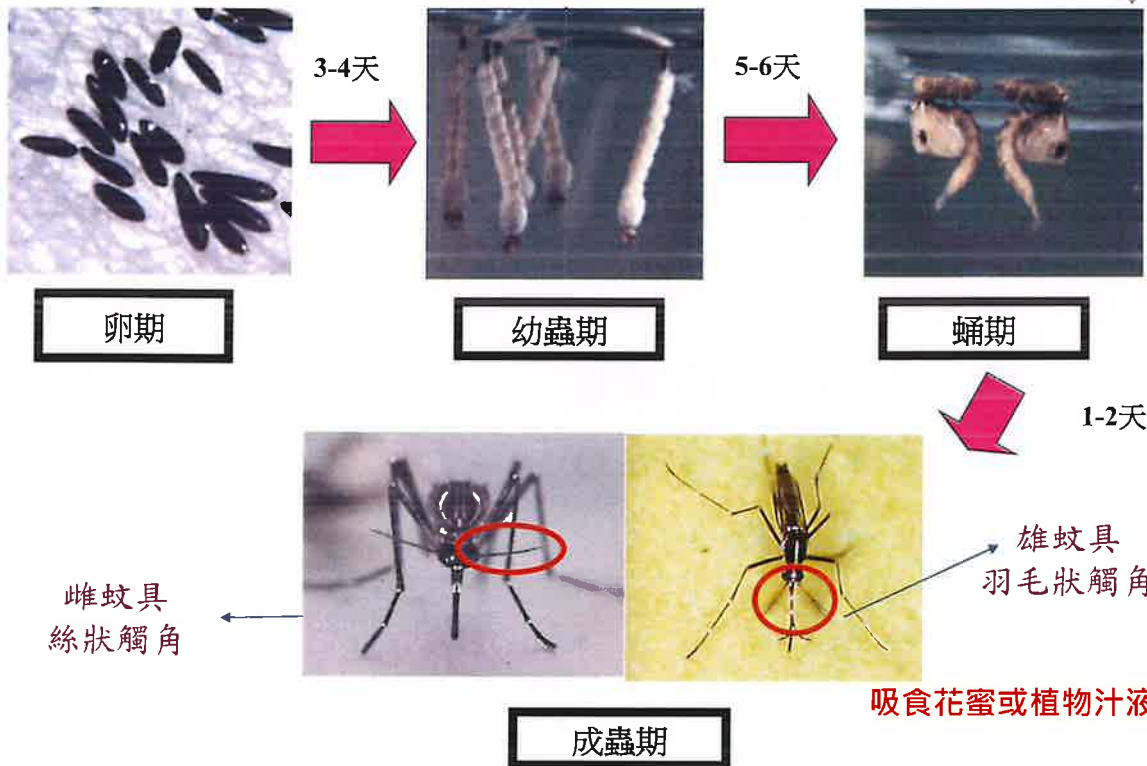
● 以水中的微生物、有機顆粒等為食，脫皮四次，分為四齡

8



登革熱病媒蚊的一生

蚊子的生命週期



9

何謂孳生源



- 能夠讓病媒蚊產卵衍生後代的任何積水容器
 - **人工容器**：如瓶瓶罐罐、水桶、盆栽花器、各式底盤、帆布、輪胎等
 - **天然容器**：自然形成之積水處，如樹洞、竹洞、椰子殼、樹葉卷軸處等

各式各樣的孳生源



- 底盤
- 輪胎
- 保利龍
- 地下室
- 馬桶
- 水塔
- 桶缸甕盆
- 水溝
- 花瓶
- 杯瓶碗罐盒
- 帆布塑膠布
- 其他

戶外常見孳生源



樹洞



儲水桶



竹洞



廢棄車棚凹槽

戶外常見孳生源



抽水馬達喇叭孔



廢棄鐵櫃



水塔



天溝(屋簷溝)



廢棄馬桶



戶外常見孳生源



水溝沉沙池



落葉卷軸



水龍頭管柱凹槽



鐵柵欄孔洞



汗水塑膠管孔洞

戶外常見孳生源



防止雜草生長鋪蓋之塑膠布



香蕉樹洞



隱藏在樹叢中的塑膠袋及零食餅乾袋



隱藏在樹叢中的塑膠袋凹洞

戶外常見孳生源



落葉積水



桶蓋凹槽



戶外常見孳生源



水桶



蘋婆果實殼



樓梯地面積水



廢棄運動器材凹槽

17

校園常見孳生源點



香蕉樹洞



水生植物



消防蓄水池



天溝(排水槽)



油水分離槽

18

戶內孳生源



無加蓋水箱



故障馬桶

校園戶內常見孳生源



校園內馬桶

地下室常見孳生源



地下室積水

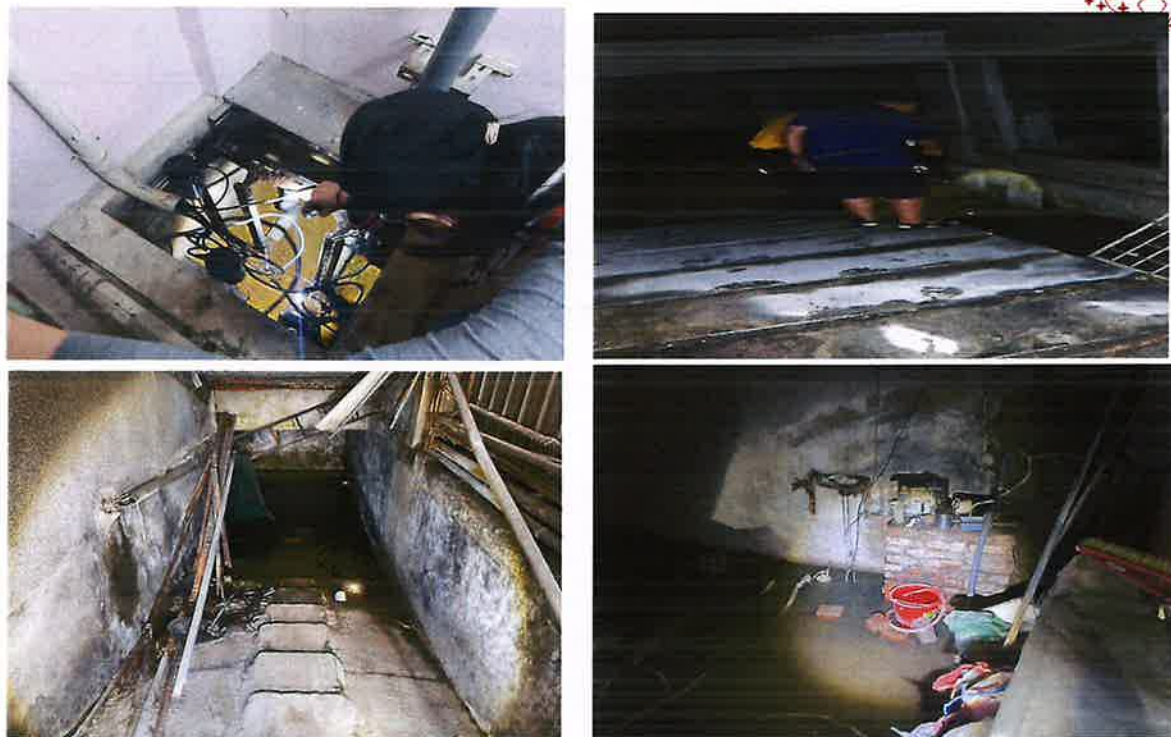


地下室集水井

地下室車道下方水溝

地下室汗水集水井

地下室常見孳生源



地下室地面、陰井、水溝積水

地下室常見孳生源



地下室引流道



地下室陰井



地下室排水孔



地下室水溝

23

校園工地建材放置區



校園工地建材放置區



工地蓋建材用的塑膠帆布



校園工地建材放置區



防撞用輪胎

24

校園工地常見孳生源1



工地塑膠布



工地建材彎管、塑膠盤



工地帆布袋



工地帆布

25

校園工地常見孳生源2



沉砂池



塑膠管建材



汗水池留置口



建築工地圍牆周邊



工地建材彎管



建材堆積處及手推車

26

校園工地常見孳生源3



樓地面



消防蓄水池



工地用水桶



電梯留置口



27

校園工地常見孳生源4



集水井



沉砂池



污水池留置口



車道下方水溝



樓地面積水



廢棄物堆積處

28

校園工地常見孳生源5



鋼架鐵板凹槽積水



紐澤西護欄



塑膠帆布



水泥樁



地下室引流道



浸泡建築使用之工具水桶

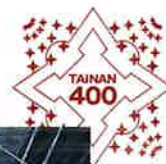
孳生源處理原則



- 倒置或加蓋及裝設紗網
 - 不用時倒置，使用時加蓋或細紗網密封
 - 傾倒積水時注意不可倒入水溝中，應倒於陽光曝曬下之地面較為適宜
 - 冬天或寒、暑假期間冷卻水塔未使用時，建議底部的水放乾或由上口及底部週邊加設紗網防治



工地孳生源防治方法



工地未完工前汗水孔留置口建議先加蓋處理



工地未完工前，汗水孔留置口建議先封口或加蓋處理

手推車不使用時請倒置

孳生源防治方法



樹洞中塞入水草，防止積水孳生蚊蟲



避免雨後孳生源，戶外不要使用底盤



水溝沉沙池、陰井，需加蓋或鋪設紗網，水質環境佳時，可養魚防治

寒、暑假校園廁所防治方法



一、寒、暑假正常使用的廁所馬桶建議每週定期沖、刷洗1次，無使用期間可先用寬版膠帶貼在馬桶與馬蓋之間防止蚊蟲孳生機會。

二、蹲式故障馬桶無法沖水時，建議先用大型塑膠袋包覆密封防治

孳生源防治方法



- ◆ 郊遊踏青請做好防蚊措施，如有疑似症狀請盡速就醫。
- ◆ 加強居家環境巡查，養成「巡、倒、清、刷」的習慣，內化至生活當中，讓容器不積水，蚊子不孳生，降低登革熱傳染風險。

別讓蚊子找上你!

從今天起 你我一起動手來防疫!

巡 居家環境 經常「巡」

倒 積水容器 務必「倒」

清 室內外積水 要「清」

刷 盛水容器 經常「刷」

預防登革熱 滅蚊四招

未依通知或公告主動清除孳生源，依法可處新臺幣3千元以上1萬5千元以下罰鍰

旅遊回國如有發燒請主動告知

旅遊史Travel history 職業史Occupation
 接觸史Contact history 群聚史Cluster

民眾疫情通報及關懷專線 1922
臺南市政府登革熱防治中心防疫專線 3366366

臺南市政府登革熱防治中心 關心您

定期換水、刷洗、填充物、養魚



- 每週換水一次，換水時請記得刷洗容器內部
- 或用小石頭、彩色膠質物等置入容器，水面不超過填充物
- 飼養食蚊魚



35

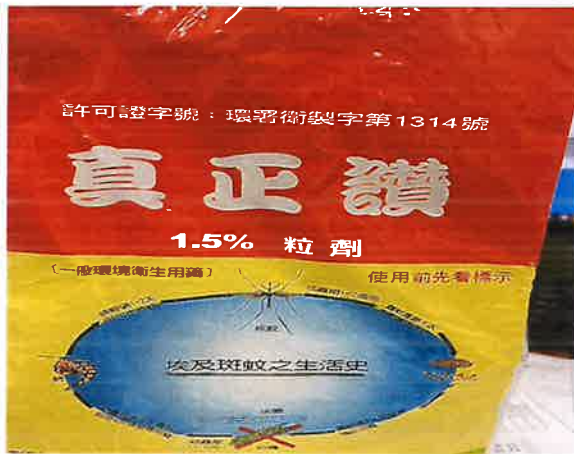
傳染病防治法之相關規定



- 第25條—地方主管機關應督導撲滅蚊、蠅、蚤、蝨、鼠、蟑螂及其他病媒。
- 前項病媒孳生源之公、私場所，其**所有人、管理人或使用人**應依地方主管機關通知或公告，**主動**清除之。
- 未依通知或公告清除者，處**3,000至15,000元**罰鍰；必要時，並得限期令其改善，屆期未改善者，按次處罰之。

36

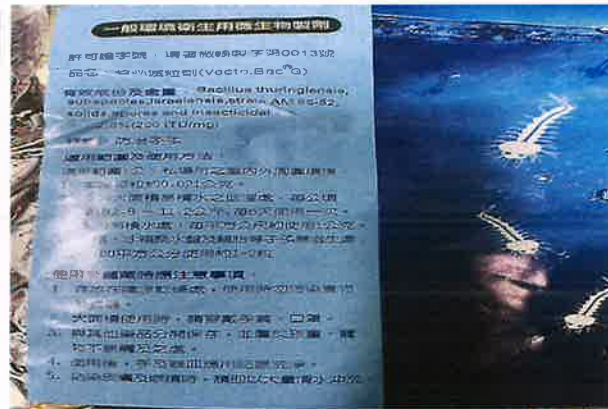
病媒蚊防治使用之藥劑 一般環境用藥



(乳塊亞培松)防治蚊子幼蟲，約每100公升水量施用1個，使用於靜止不流通之水溝、沉砂池、凹地等

37

病媒蚊防治使用之藥劑 一般環境用藥



(蚊必滅粒劑)蘇力菌 防治子子，使用於易積水之地面或凹地



病媒蚊防治使用之藥劑



(駐樂寶粒劑百利普芬)
防治子子成長抑制劑

一般環境用藥(昆蟲生長調節劑)可以阻斷子子與蛾蚋幼蟲從化蛹及羽化的功能，讓羽化失敗而死亡

攔子網



攔子網薄膜阻子液劑

主要成分: 聚二甲基矽氧烷

用途: 施用於水體後，於水體表面擴展形成一層極細薄層，防止蚊子幼蟲(或蛹)附著在水面上吸取氧氣，使幼蟲因缺氧而窒息，無法順利發育為成蟲，可降低水體表面張力，使雌蚊成蟲部會停留在水面產卵

含矽液態產品，方便應用於積水或淡水處(排水溝、渠道、盆栽、水桶、化糞池等)
每平方公尺水面施用1毫升



返鄉度假 “袋袋相隨”

東南亞外籍學生
防疫福袋健康包

(00 0 工 40 0)

登革熱阻絕境外防疫策略



• 防疫福袋健康包

東南亞籍新住民寒、暑假返鄉探親前憑機票可至轄區衛生所或登革熱防治中心領取防疫福袋包

• 返國期間預防登革熱自我保護措施

- 出國前:確實做好居家檢查巡、倒、清、刷
- 旅遊中:做好防蚊措施
- 回國後:從流行地抵台後二周內有發燒(38°C到40 °C)或惡寒、皮膚出疹、四肢痠痛、頭痛、後眼窩痛、骨頭關節或肌肉痛等症狀，請盡速就醫並告知旅遊史

~臺南市政府衛生局關心您~

~快樂出國遊，莫將登革熱帶回國



旅遊前

- 做好居家環境積水容器清除及倒置

旅遊中

- 應注意防蚊措施，避免蚊蟲叮咬

旅遊後

- 自流行地區返家後，2週內若出現登革熱相關症狀，請盡速就醫

阻絕境外
出國旅遊疾病不帶回國

- 旅遊史 Travel history
- 職業別 Occupation
- 接觸史 Contact history
- 群聚史 Cluster

出國前 旅遊中 回國後

快快篩·快快好
<https://reurl.cc/yvNKga>

臺南市NS1合院附名醫填產臺南市政府登革熱防治中心網站查詢

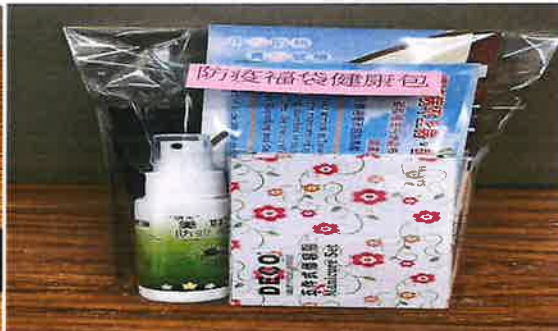
民眾疫情通報及關懷專線 1922
臺南市政府登革熱防治中心防疫專線 3366366

防疫福袋健康包內容物



內容物：

1. 環保袋
2. 防蚊液
3. 修容組
4. 回國填報單
5. 旅遊注意事項宣導單張



出國旅遊預防登革熱宣導單



出國保平安~回家保健康
快快樂樂出遊~疾病不帶回國

前往登革熱流行地區，請採取下列自我保護措施

※出國前請向家中蚊帳墊上，出國前請確實做好居家檢查並掛蚊帳

※正確使用防蚊蟲劑
戶外活動時，穿著薄的長袖衣褲，在暴露部位使用防蚊劑，「避免沾到眼、鼻等黏膜部位」

※登革熱病毒流行地區及高發地區
中南美洲、非洲、亞洲、歐洲、澳洲、新加坡、菲律賓、馬來西亞、東埔寨等東南亞國家，登革熱是由帶病毒的蚊咬引起，人與人之間不會被直接傳染，潛伏期約3-8天(可長達14天)。

※從流行地區返回後應留意，如下之症狀，請儘速就醫
發燒：38°C到40°C 或發寒、皮膚出疹、四肢酸痛、頭痛、喉嚨痛、骨節痛或肌肉痛等症狀，請儘速就醫，並告知醫師您曾到過何處。

登革熱及預防事項 電話1922

登革熱不上身，請做好自我保護，發燒立即就醫

登革熱是由蚊咬而傳染之疾病，如發燒等異常健康症狀，請儘速就醫，並告知醫生旅遊史

疾病預防及諮詢專線 電話1922 防疫專線933-3880或3366366

Taken your attention in Taiwan from the affected areas within 2 weeks, if you have experienced symptoms such as fever, vomiting, diarrhoea or rash, please go to the hospital ASAP and inform the doctor of any recent travel history. Disease Reporting and Consulting Hotline: 933-3880, 3366366

Đau ốm và là các triệu chứng của bệnh, trong vòng 2 tuần, nếu như bạn từng đến hoặc tiếp xúc với các vùng đang có dịch sốt xuất huyết, xin hãy đi bệnh viện ngay lập tức và báo cho bác sĩ biết bạn đã từng đi qua các vùng đó. Hotline: 933-3880, 3366366

Bag yang baru masuk ke Taiwan dari tempat atau area yang sedang berisiko untuk penyakit, jika kondisi kesehatan tidak normal seperti demam dan lain-lain, disarankan untuk segera berobat ke dokter, dan memberitahu dokter perjalanan ke luar negeri yang anda lakukan untuk membantu diagnosis. Layanan Informasi: 933-3880, 3366366

登革熱及預防事項 電話1922

澈底落實「巡、倒、清、刷」



- 「**巡**」：經常巡檢居家戶內外可能積水的容器
- 「**倒**」：倒掉積水、倒蓋容器
- 「**清**」：清除容器，使用的器具也都應該澈底清潔
- 「**刷**」：刷洗容器去除蟲卵





沒有孳生源就沒有病媒蚊
沒有病媒蚊就沒有登革熱

47



臺
TAINAN
400
南

簡報結束
謝謝